



Między Blokami

LAUR
SPÓŁDZIELCZOŚCI



KSM
OTRZYMAŁO
NOMINACJE DO
NAGRODY!

str. 9

BEZPŁATNY BIULETYN INFORMACYJNY KONSTANTYNOWSKIEJ SPÓŁDZIELNI MIESZKANIOWEJ

NUMER: 01/2026



Wiosna pełna energii!

**Startują nowe inwestycje
na naszym osiedlu!**

- monitoring
- nowe miejsca parkingowe
- wymiana domofonów
- wymiana WLZ



zinet

INTERNET ŚWIATŁOWODOWY

INTERNET | TELEWIZJA | TELEFON

www.zinet.net.pl

Instalujemy nowe kamery na osiedlu!

Rozpoczęły się prace związane z montażem nowych kamer, które znacząco poprawią poziom bezpieczeństwa na osiedlu. Większa liczba punktów obserwacyjnych pozwoli wyeliminować martwe strefy między blokami.

str. 3

Nowoczesne domofony w kolejnych klatkach

Sprawdź, które bloki zostały zakwalifikowane do najbliższej modernizacji systemów wejściowych w naszych zasobach. Publikujemy szczegółowy wykaz nieruchomości, w których w najbliższym czasie pojawią się nowe urządzenia.

str. 9

Sprawdź zadłużenie czynszowe w swoim budynku

Udostępniliśmy aktualne zestawienia zadłużenia czynszowego dla poszczególnych nieruchomości. Każdy mieszkaniec może sprawdzić, jaka jest sytuacja finansowa jego budynku.

str. 5

BĄDŹ NA BIEŻĄCO. ZAWSZE AKTUALNE INFORMACJE NA WWW.KONSTANTYNOWSKASM.PL



Drodzy Sąsiedzi, Szanowni Państwo,
 Za nami intensywne pierwsze miesiące 2026 roku. Kiedy spoglądam przez okno mojego gabinetu na nasze osiedle, widzę nie tylko budynki, ale przede wszystkim Państwa – naszą mikrospołeczność, o którą wspólnie dbamy. Moim priorytetem jest to, aby nasza Spółdzielnia była *nowoczesna i bezpieczna*.

Wiosna to dla nas czas przygotowań do planowanych inwestycji w infrastrukturę. W najbliższym czasie przystąpimy do prac, które realnie podniosą Państwa komfort i bezpieczeństwo. W planach mamy budowę i modernizację parkingów oraz chodników, co w połączeniu z wprowadzoną już nową organizacją ruchu, uporządkuje przestrzeń między blokami. Kluczowym zadaniem będzie również wymiana pionów elektrycznych (WLZ). To inwestycja „niewidoczna” na pierwszy rzut oka, ale fundamentalna dla stabilności dostaw prądu i bezpieczeństwa

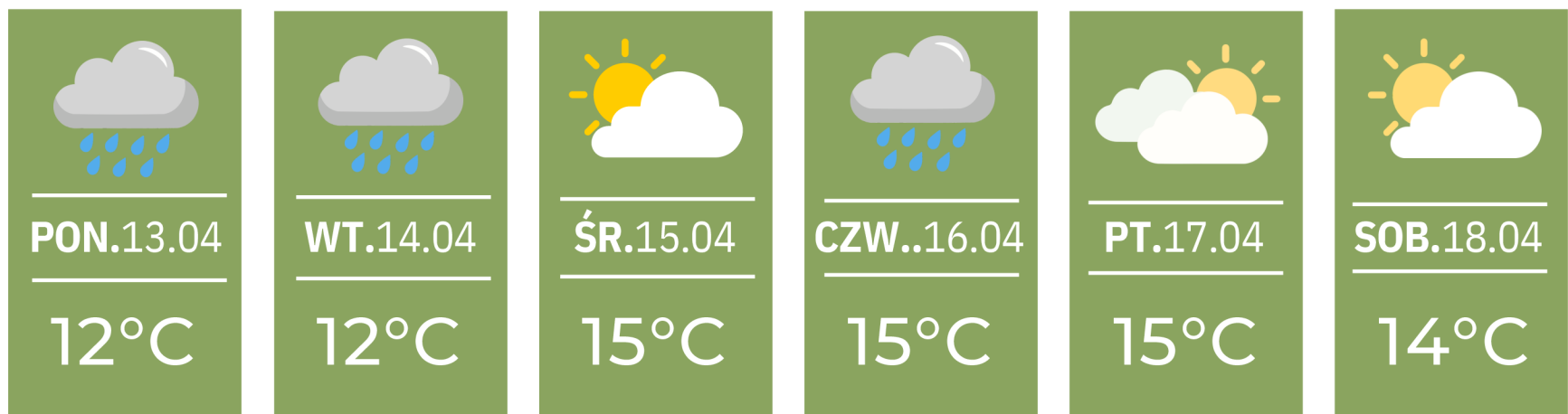
przeciwożarowego w Państwa mieszkaniach. Jednak Spółdzielnia to coś więcej niż technika. To wzajemna pomoc. Dlatego osobiście nadzoruję współpracę z Miejskim Ośrodkiem Pomocy Społecznej. Wspólnie z administratorem koordynujemy działania, aby nikt z naszych sąsiadów, szczególnie tych starszych i wymagających opieki, nie czuł się osamotniony w trudnej sytuacji życiowej.

Po pracy często spotykacie mnie Państwo na rowerze. Te kilometry na szosie uczą mnie dyscypliny i wytrwałości – cech, które każdego dnia staram się wносить do zarządzania naszym wspólnym osiedlem.

Sławomir Młynarczyk

Sławomir Młynarczyk
 Prezes Zarządu KSM

POGODA



KARTKA Z KALENDARZA

KWARTAŁ KSM



Montaż nowych ławek

Zakończyliśmy przegląd i renowację elementów małej architektury na terenie naszych osiedli. Naprawione i odświeżone ławki oraz pozostałe elementy wyposażenia zewnętrznego odzyskały estetyczny wygląd, co znacząco poprawi komfort odpoczynku na świeżym powietrzu.



Wymiana piasku na placach zabaw

Czysta zabawa to podstawa, dlatego wymieniliśmy piasek we wszystkich osiedlowych piaskownicach. Nowy, atestowany wkład zapewnia najmłodszym mieszkańcom bezpieczne i higieniczne warunki do rekreacji na świeżym powietrzu.



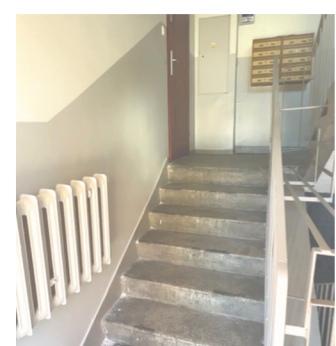
Oświetlenie przy ul. Zgierskiej

Poprawiamy bezpieczeństwo przy ul. Zgierskiej. Na elewacjach bloków, w miejscach dotychczas niedoświetlonych, zamontowaliśmy nowoczesne punkty świetlne. Inwestycja ta znacząco wpłynie na komfort i poczucie bezpieczeństwa po zmroku.



Naprawa ubytków po zimie

Zakończyliśmy prace remontowe polegające na uzupełnieniu ubytków w nawierzchniach osiedlowych dróg i chodników. Dzięki sprawniej naprawie uszkodzeń powstałych podczas mrozów, poprawiliśmy komfort przemieszczania się oraz estetykę osiedlowej infrastruktury.



Malowanie klatek schodowych

W wybranych budynkach przeprowadziliśmy prace malarskie, które przywróciły estetyczny wygląd klatkom schodowym. Odświeżenie części wspólnych znacząco wpłynęło na komfort mieszkańców oraz ułatwiło utrzymanie czystości w korytarzach.

Bezpieczniej na naszym osiedlu! Rozbudujemy system monitoringu!

Zarząd Spółdzielni konsekwentnie stawia na spokój i komfort mieszkańców, czego dowodem jest ostatnie spotkanie z ekspertami do spraw zabezpieczeń. Owocem rozmów jest plan modernizacji, dzięki któremu nowoczesne kamery o wysokiej rozdzielczości wkrótce pojawią się w najważniejszych punktach osiedla, eliminując dotychczasowe martwe strefy.

KSM

Z pewnością zgodzą się Państwo, że dom to nie tylko cztery ściany, ale również najbliższe otoczenie: alejki, po których spacerujemy, parkingi, na których zostawiamy auta, oraz place zabaw naszych dzieci. Z myślą o wspólnym spokoju, w ostatnich dniach odbyło się ważne spotkanie zarządu naszej konstantynowskiej Spółdzielni z administratorem oraz ekspertami do spraw bezpieczeństwa. Głównym tematem rozmów była **rozbudowa oraz unowocześnienie osiedlowego systemu monitoringu wizyjnego.**

Głównym celem tej inicjatywy jest realne zwiększenie codziennego bezpieczeństwa. Dobrze wiemy, że sama **obecność kamer to jeden z najskuteczniejszych sposobów na zniechęcenie potencjalnych wandalów czy osób próbujących zakłócić nasz spokój.**

Widoczne urządzenia skutecznie odstraszą przed niszczeniem mienia wspólnego, nanoszeniem graffiti czy próbami kradzieży. W przypadku zarysowania samochodu, uszkodzenia wiaty śmietnikowej czy innych nieprzewidzianych zdarzeń, **nagrania w wysokiej rozdzielczości stanowią bezcenny materiał dowodowy**, który znacznie przyspiesza interwencję odpowiednich służb. Chcemy, aby każdy z nas, wracając wieczorem do domu, czuł się w pełni swobodnie.

„Budujemy razem bezpieczną i przyjazną przestrzeń.”
- podkreśla Zarząd KSM



Warto podkreślić, że cały proces został skrupulatnie przygotowany i nie opiera się na przypadkowych decyzjach. Podczas analizy topografii osiedla **specjaliści wytypowali miejsca wymagające szczególnej uwagi oraz tak zwane „ślepe punkty”**. Dzięki temu nowe urządzenia obejmą swoim zasięgiem kluczowe ciągi piesze, wejścia do budynków, wiaty śmietnikowe oraz strefy rekreacyjne. Ten przemyślany krok gwarantuje, że system będzie skuteczny, a jednocześnie dyskretny, nie ingerując w prywatność mieszkańców.

Inwestycja w rozbudowę monitoringu to kolejny jasny sygnał, że Spółdzielnia aktywnie działa na rzecz poprawy warunków życia nas wszystkich. Na bieżąco wsłuchujemy się w głosy mieszkańców, rozumiejąc, że **poczucie bezpieczeństwa to fundament dobrego sąsiedztwa.** Władze Spółdzielni traktują tę kwestię priorytetowo, inwestując wspólne środki w nowoczesne rozwiązania, które przyniosą wymierne korzyści na lata. Dbłość o nasze otoczenie to w rzeczywistości dbłość o nas samych.

Nowa nawierzchnia przy ul. Zgierskiej: Remont rusza już w maju!



Tu będzie nowa nawierzchnia!

Mamy bardzo dobrą wiadomość dla mieszkańców bloków przy **ulicy Zgierskiej**, którzy codziennie korzystają z tamtejszej infrastruktury drogowej. W odpowiedzi na liczne postulaty lokatorów oraz ze względu na wyjątkowo zły stan techniczny obecnej nawierzchni, Konstantynowska Spółdzielnia Mieszkaniowa podjęła decyzję o przeprowadzeniu **kompleksowej modernizacji parkingu**. Inwestycja ta ma na celu nie tylko poprawę estetyki osiedla, ale przede wszystkim zwiększenie bezpieczeństwa i komfortu użytkownika miejsc postojowych. **#zmieniamyKSM**

Zakres zaplanowanych prac jest szeroki i obejmuje kluczowe etapy naprawcze. Wyłoniona w drodze przetargu firma zewnętrzna rozpocznie działania od dokładnego **wyrównania terenu oraz regulacji krawężników**, co pozwoli na nadanie parkingowi właściwej geometrii i zapobiegnie gromadzeniu się wody opadowej. Zwieńczeniem robót będzie położenie **nowej nakładki drogowej**, która zastąpi wysłużoną i spękaną strukturę gładką warstwą asfaltu.

Całość inwestycji zostanie zrealizowana w maju, co pozwoli na szybkie i sprawne przywrócenie pełnej funkcjonalności tego terenu. Zarząd Spółdzielni podkreśla, że modernizacja jest bezpośrednią reakcją na zgłaszane potrzeby mieszkańców, dla których dotychczasowe dziury i nierówności stanowiły istotne utrudnienie. **Prosimy Państwa o wyrozumiałość oraz śledzenie bieżących komunikatów dotyczących czasowych ograniczeń w dostępie do miejsc parkingowych na czas trwania robót.**

Poznaj ubezpieczenie **Bezpieczne Mieszkanie** w UNIQA stworzone z myślą o mieszkańcach budynków wielomieszkaniowych i sprawdź, co m.in. może zostać objęte ochroną w ramach ubezpieczenia ze składką już od **15zł miesięcznie**.

Od września dostępne dla mieszkańców Konstantynowskiej Spółdzielni Mieszkaniowej



Wyposażenie mieszkania Nieprzewidziane zdarzenia, np. zalanie lub pożar, w wyniku których zniszczy się Twoje mieszkanie i znajdujące się w nim wyposażenie, takie jak meble, sprzęt AGD, RTV, odzież czy biżuteria



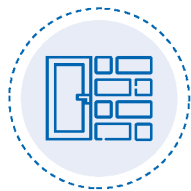
OC w życiu prywatnym w Polsce i na terenie Europy Ty lub Twoi bliscy wyrządźcie szkodę innej osobie, np.: gdy Twoje dziecko wybije szybę u sąsiada, zalejesz czyjeś mieszkanie lub gdy Twój pies pogryzie przechodnia.



Szklane elementy wyposażenia Stłuczenie lub pęknięcie, które spowoduje zniszczenie np. płyty grzewczej, szyby w drzwiach wewnętrznych, kabiny prysznicowej



Rzeczy codziennego użytku Kradzież portfela, telefonu, torebki czy kluczy poza miejscem ubezpieczenia, np. pozostawionych w samochodzie.



Mury i elementy stałe Zapłacimy, gdy np. w wyniku wybuchu gazu zniszczą się ściany Twojego mieszkania, elementy murowane, meble w zabudowie, drzwi, okna, stałe wyposażenie kuchni i łazienki czy podłogi.



Przedmioty znajdujące się w piwnicy, garażu, pomieszczeniu przynależnym Zapłacimy, gdy np. w wyniku kradzieży, zalania lub pożaru w Twoim garażu zniszczą się narzędzia, przetwory, rowery.



Usługi assistance Zapłacimy m.in. za pomoc fachowców i części zamienne niezbędne do naprawy zepsutego sprzętu RTV, AGD i PC.

Jeśli jesteś zainteresowany skontaktuj się z przedstawicielem UNIQA
ALEKSANDRA KUKUĆ
tel.601 999 283 lub 696 031 735



Informacja o zaległościach czynszowych poszczególnych bloków

Prezentujemy zestawienie aktualnego stanu należności czynszowych w poszczególnych blokach Konstanytownskiej Spółdzielni Mieszkaniowej. Artykuł zawiera informacje na temat wysokości zaległości oraz ich rozkładu na terenie spółdzielni. Zapraszamy do zapoznania się ze szczegółami.



BLOKI PRZY UL. PIŁSUDSKIEGO



ADRES



KWOTA ZADŁUŻENIA

UL. PIŁSUDSKIEGO 1	6 690,95 ZŁ
UL. PIŁSUDSKIEGO 3	33 981,30 ZŁ
UL. PIŁSUDSKIEGO 5	6 071,43 ZŁ
UL. PIŁSUDSKIEGO 7	21 667,39 ZŁ
UL. PIŁSUDSKIEGO 9	16 509,61 ZŁ
UL. PIŁSUDSKIEGO 11	28 648,14 ZŁ
UL. PIŁSUDSKIEGO 10	4 710,92 ZŁ
UL. PIŁSUDSKIEGO 12	1 074,91 ZŁ
UL. PIŁSUDSKIEGO 14	10 035,18 ZŁ
UL. PIŁSUDSKIEGO 16	84 027,86 ZŁ
UL. PIŁSUDSKIEGO 18	16 674,96 ZŁ
UL. PIŁSUDSKIEGO 20	87 670,35 ZŁ
UL. PIŁSUDSKIEGO 22	10 476,59 ZŁ
UL. PIŁSUDSKIEGO 24	3 787,46 ZŁ
UL. PIŁSUDSKIEGO 26	31 301,70 ZŁ
UL. PIŁSUDSKIEGO 28	5 099,21 ZŁ
UL. PIŁSUDSKIEGO 30	64 735,38 ZŁ
UL. PIŁSUDSKIEGO 34	14 266,67 ZŁ
UL. PIŁSUDSKIEGO 36	46 385,68 ZŁ
UL. PIŁSUDSKIEGO 38	1 103,10 ZŁ
UL. PIŁSUDSKIEGO 40	2 845,48 ZŁ
UL. PIŁSUDSKIEGO 42	7 744,09 ZŁ

BLOKI PRZY UL. ZGIERSKIEJ



ADRES



KWOTA ZADŁUŻENIA

UL. ZGIERSKA 13	24 983,62 ZŁ
UL. ZGIERSKA 15	20 584,04 ZŁ
UL. ZGIERSKA 16	5 025,17 ZŁ
UL. ZGIERSKA 17	15 052,14 ZŁ
UL. ZGIERSKA 18	16 408,99 ZŁ
UL. ZGIERSKA 19	40 703,26 ZŁ
UL. ZGIERSKA 20	5 976,22 ZŁ
UL. ZGIERSKA 22	10 925,17 ZŁ
UL. ZGIERSKA 23	10 554,16 ZŁ
UL. ZGIERSKA 24	5 620,44 ZŁ
UL. ZGIERSKA 25	5 065,68 ZŁ
UL. ZGIERSKA 26	16 819,40 ZŁ
UL. ZGIERSKA 28	9 319,61 ZŁ
UL. ZGIERSKA 27	29 268,23 ZŁ
UL. ZGIERSKA 29	3 695,72 ZŁ
UL. ZGIERSKA 30	53 184,77 ZŁ
UL. ZGIERSKA 32	4 459,70 ZŁ
UL. ZGIERSKA 34	48 002,07 ZŁ
UL. ZGIERSKA 36	4 549,14 ZŁ
UL. ZGIERSKA 38	5 234,98 ZŁ
UL. ZGIERSKA 40	5 867,60 ZŁ

INFORMACJE Z DZIAŁU CZYNszÓW

Dbamy o wspólne finanse

Płatność czynszu to wyraz odpowiedzialności za nasze wspólne dobro, a stabilność finansowa KSM pozwala na kolejne remonty i inwestycje. Aby utrzymać to bezpieczeństwo, dział windykacji prowadzi konsekwentne działania wobec osób zalegających z opłatami. Tylko w tym roku, dzięki sprawnej pracy zespołu i współpracy z kancelariami prawnymi oraz komornikami, udało się odzyskać już kilkadziesiąt tysięcy złotych należności.

Obecnie toczy się szereg postępowań sądowych i egzekucyjnych. Podkreślamy, że droga prawna jest ostatecznością, jednak Spółdzielnia musi skutecznie chronić interesy większości mieszkańców, którzy rzetelnie i terminowo regulują swoje zobowiązania.

Każda odzyskana złotówka wraca do budżetu danej nieruchomości, realnie wpływając na poprawę komfortu życia na naszych osiedlach. Zachęcamy do bieżącego kontrolowania stanu swoich rozliczeń poprzez system eBOK.

BLOKI PRZY UL. KOPERNIKA



ADRES



KWOTA ZADŁUŻENIA

UL. KOPERNIKA 19	29 195,45 ZŁ
UL. KOPERNIKA 38	36 661,87 ZŁ
UL. KOPERNIKA 40	11 117,09 ZŁ

BLOKI PRZY UL. SUCHARSKIEGO



ADRES



KWOTA ZADŁUŻENIA

UL. SUCHARSKIEGO 5	13 403,10 ZŁ
UL. SUCHARSKIEGO 9	94 179,54 ZŁ
UL. SUCHARSKIEGO 13	56 587,93 ZŁ
UL. SUCHARSKIEGO 15	80 780,92 ZŁ

BLOKI PRZY UL. ŁÓDZKIEJ



ADRES



KWOTA ZADŁUŻENIA

UL. ŁÓDZKA 23	9 468,62 ZŁ
UL. ŁÓDZKA 10	4 993,66 ZŁ

BLOKI PRZY UL. NARUTOWICZA



ADRES



KWOTA ZADŁUŻENIA

UL. NARUTOWICZA 2	5 567,55 ZŁ
UL. NARUTOWICZA 4	8 688,41 ZŁ

Umów się na rozmowę z **Działem Czynszów** w sprawie spłaty zadłużenia i ustal **najkorzystniejsze warunki**

pokój nr 7
budynek KSM

42 211 14 34

~ stan zadłużenia wszystkich bloków na dzień 28.02.2026

eBOK: Twoje rachunki pod kontrolą

W dobie cyfryzacji zachęcamy wszystkich Państwa do korzystania z Elektronicznego Biura Obsługi Klienta (eBOK). To proste i darmowe narzędzie, które pozwala na bieżąco sprawdzać stan konta, historię wpłat oraz wysokość aktualnego czynszu bez wychodzenia z domu. Dzięki systemowi eBOK mają Państwo pewność, że żadna informacja o zmianie stawek czy terminach płatności nie umknie Państwa uwadze.



ŚWIATŁOWÓD ZINET

INTERNET | TELEWIZJA | TELEFON

- + SZYBKI
- + STABILNY
- + BEZPIECZNY

INTERNET JUŻ OD 49 ZŁ
TELEWIZJA JUŻ OD 31,90 ZŁ

**ZESKANUJ
APARATEM**



Kontakt

tel. 42 233 55 77
mail: biuro@zinet.net.pl
Konstantynów Łódzki,
ul. Piłsudskiego 32

Przedstawiciel handlowy

tel. 577 700 827

www.zinet.net.pl



Działalność Rady Nadzorczej w ostatnim kwartale

Pierwsze miesiące 2026 roku upłynęły Radzie Nadzorczej na intensywnym nadzorze nad **gospodarką mieszkaniową** oraz **opiniowaniu planów inwestycyjnych**. Kluczowym elementem tych działań była szczegółowa analiza sprawozdań finansowych Zarządu dokonana przez Komisję Rewizyjną, która potwierdziła prawidłowość prowadzenia finansów Spółdzielni.

W obszarze technicznym Komisja Techniczno-Eksploatacyjna zatwierdziła plany remontowe obejmujące **modernizację nawierzchni drogowych** oraz wymianę **instalacji elektrycznych (WLZ)**. Równolegle trwały prace nad dostosowaniem regulaminów do nowego Statutu Spółdzielni, co ma na celu uproszczenie procedur i zwiększenie przejrzystości działań Zarządu.

Rada na bieżąco monitorowała także **efektywność prac konserwatorskich** oraz funkcjonowanie osiedlowego monitoringu. Wszystkie te działania koncentrowały się na jednym celu: **zapewnieniu mieszkańcom bezpieczeństwa oraz sprawnej obsługi zgłaszanych potrzeb**.

Działalność Członków Rady Nadzorczej

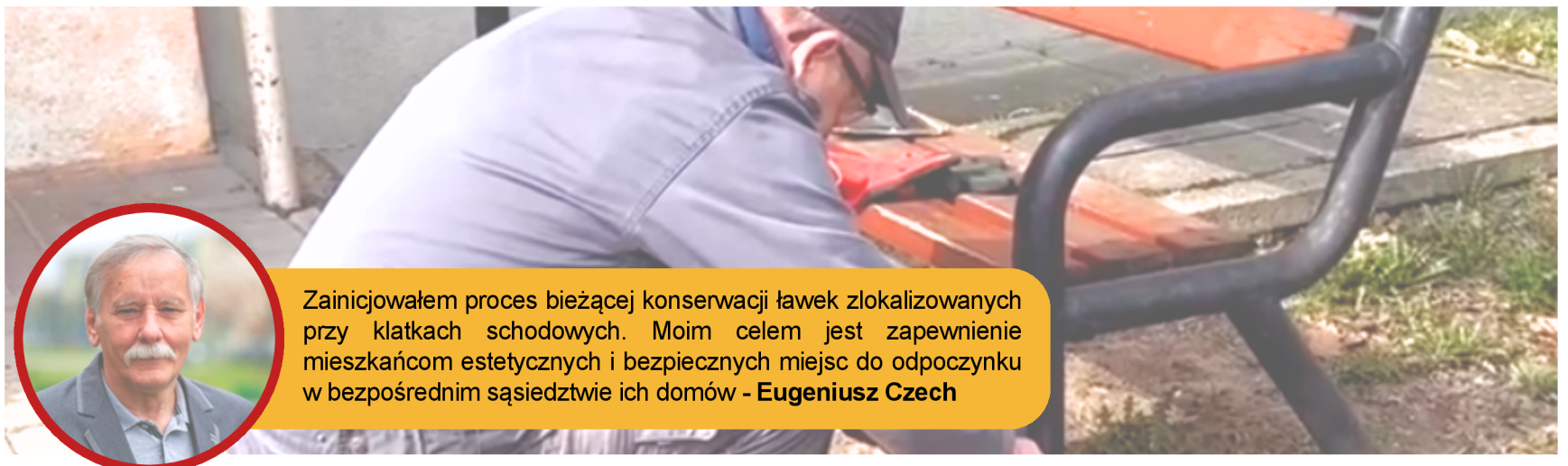
Dyżury Rady Nadzorczej

▶ 28 kwiecień 2026 r. (wtorek) godz. 18:00
Józefa Duszyńska
Magdalena Liwoczko - Ścisło
Dominik Grzelak

▶ 26 maj 2026 r. (wtorek) godz. 18:00
Barbara Zapalska
Dariusz Kopij
Łukasz Fitz

📍 Dyżury odbywają się w budynku
 KSM przy ul. Piłsudskiego 32

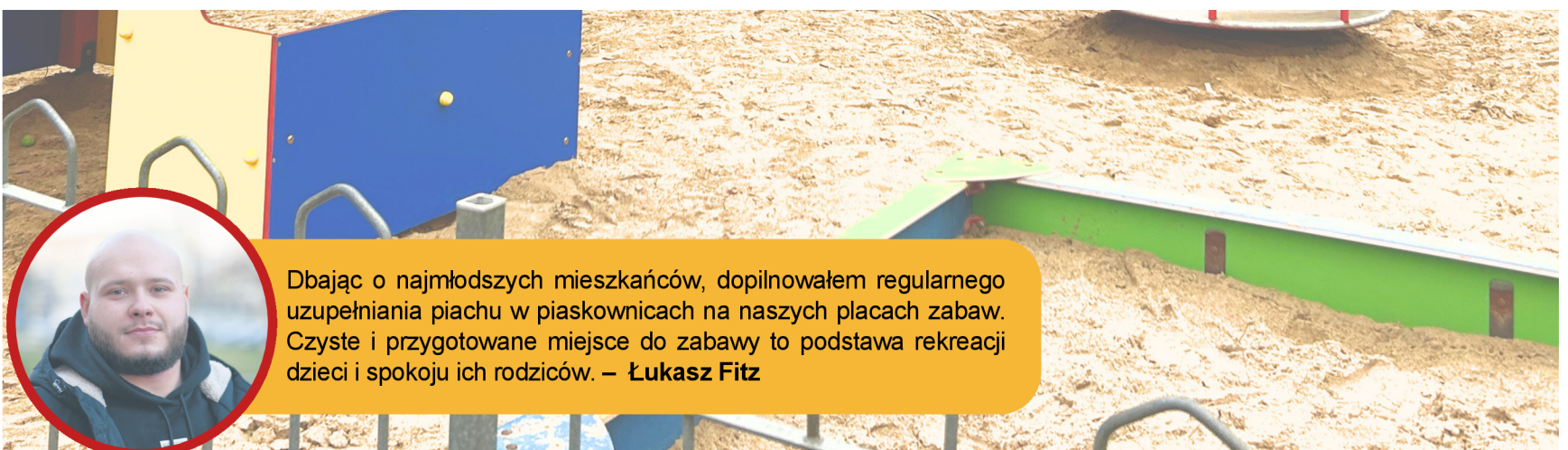
Bądź na bieżąco
 wejdź na stronę
www.konstantynowskasm.pl



Zainicjowałem proces bieżącej konserwacji ławek zlokalizowanych przy klatkach schodowych. Moim celem jest zapewnienie mieszkańcom estetycznych i bezpiecznych miejsc do odpoczynku w bezpośrednim sąsiedztwie ich domów - **Eugeniusz Czech**



Podjęłam działania mające na celu poprawę doświetlenia terenu przy ul. Zgierskiej 27. Montaż dodatkowych lamp w tej lokalizacji to kluczowy krok w stronę zwiększenia bezpieczeństwa oraz komfortu wszystkich mieszkańców poruszających się po osiedlu po zmroku - **Henryka Piech**



Dbając o najmłodszych mieszkańców, dopilnowałem regularnego uzupełniania piachu w piaskownicach na naszych placach zabaw. Czyste i przygotowane miejsce do zabawy to podstawa rekreacji dzieci i spokoju ich rodziców. – **Łukasz Fitz**

Aktywny początek roku

Działania Powiatu Pabianickiego w Konstancynie Łódzkiej

Pierwszy kwartał 2026 roku to czas intensywnych **działań inwestycyjnych i społecznych** realizowanych przez Starostwo Powiatowe w Pabianicach, z których bezpośrednio korzystają mieszkańcy Konstancynowa Łódzkiego.

Rok rozpoczął się od kontynuacji jednej z najważniejszych inwestycji drogowych w mieście. **Dobiega końca drugi etap remontu ul. Zgierskiej.** To kontynuacja prac rozpoczętych w 2025 roku, kiedy zmodernizowano odcinek od ronda do wiaduktu nad drogą S14. Obecnie realizowana inwestycja obejmuje kompleksową przebudowę drogi wraz z podbudową oraz budowę brakującego odcinka ciągu pieszo-rowerowego. Zadanie finansowane jest ze środków **Powiatu Pabianickiego oraz Rządowego Funduszu Dróg.**

W najbliższym czasie planowane są kolejne działania infrastrukturalne. W kwietniu złożony zostanie wniosek o ogłoszenie przetargu na remont kolejnego fragmentu chodnika w ciągu drogi powiatowej nr 3302E – **ul. Klonowej w Konstancynie Łódzkiej.** To inwestycja, na którą od dawna czekają mieszkańcy, poprawiająca bezpieczeństwo pieszych.

Powiat konsekwentnie przygotowuje także większe projekty rozwojowe. Ogłoszony został przetarg na nadzór inwestorski dla zadania z zakresu niezmotoryzowanego **transportu indywidualnego** w ciągu drogi powiatowej nr 3307E – **ul. Kolejowej.** Równocześnie trwają końcowe prace nad dokumentacją przetargową dotyczącą kompleksowej termomodernizacji Domu Pomocy Społecznej w Konstancynie Łódzkiej przy ul. Bechcie 3. Ogłoszenie przetargu na realizację tej inwestycji planowane jest w najbliższym czasie.



Marzec przyniósł także ważne wydarzenia społeczne i edukacyjne. **W szkołach ponadpodstawowych** prowadzonych przez Powiat Pabianicki odbyły się dni otwarte skierowane do uczniów i ich rodziców. Była to okazja do zapoznania się z ofertą edukacyjną placówek oraz wyboru dalszej ścieżki kształcenia.

Dużym zainteresowaniem cieszyła się również konferencja **„Dotacje na własną działalność z Powiatowego Urzędu Pracy w Pabianicach”**, która odbyła się w Miejskim Ośrodku Kultury im. Zbigniewa Herberta w Pabianicach. W wydarzeniu wzięło udział ponad **120 osób**, co potwierdza rosnące zainteresowanie przedsiębiorczością wśród mieszkańców powiatu w tym gminy Konstancynów Łódzki.

Podczas spotkania omówiono zasady pozyskiwania dotacji na start biznesu oraz zaoferowano indywidualne konsultacje. Ekspercką wiedzę dzieliли się przedstawiciele **Wojewódzkiego Urzędu Pracy w Łodzi, Urzędu Skarbowego oraz ZUS.**

Istotnym elementem współpracy samorządowej było także spotkanie z **wiceministrą Moniką Sikorą**, w którym uczestniczyli przedstawiciele Zarządu Powiatu oraz samorządów gminnych z terenu powiatu pabianickiego. Rozmowy dotyczyły przede wszystkim możliwości dalszego rozwoju regionu, realizacji inwestycji oraz pozyskiwania środków zewnętrznych.

Podsumowując, pierwszy kwartał 2026 roku pokazuje, że **Powiat Pabianicki konsekwentnie inwestuje w infrastrukturę, rozwój usług społecznych** oraz wspieranie **przedsiębiorczości.** Podejmowane działania realnie wpływają na poprawę jakości życia m.in. mieszkańców Konstancynowa Łódzkiego wzmacniają potencjał całego regionu.

Dobrosława Cybulska

Członek Zarządu Powiatu Pabianickiego

Bokser z charakterem i sercem do... gołębi

Niektórzy zaczynają sportową karierę z dziecięcej pasji. Pan **Zbigniew Pośniak** od nieporozumienia z kolegą. Zamiast „załatwiać sprawy” na podwórku, wpadli na pomysł, żeby pójść do klubu i zrobić to jak należy – w ringu, pod okiem trenera. **I tak właśnie zaczęła się przygoda pana Zbyszka z boksem.**

Miał wtedy 16 i pół roku – jak sam mówi, dość późno jak na sportowca. Ale nadrabiał charakterem. Trenował w RKS Ruda pod okiem legendarnego trenera **Stanisława Jaskuły, mistrza Polski wagi ciężkiej.** „To był trener ze złotą ręką” – wspomina. Już po roku treningów zdobył **mistrzostwo Polski juniorów.** Później były kolejne walki, wyjazdy do mniejszych miast, pojedynki w domach kultury i kinach, a także występy w Widzewie i sparingi z zawodnikami pierwszej ligi.

Nie zawsze było łatwo. Dojazdy na treningi komunikacją miejską, czasem spóźnienia, czasem zmiana planów w biegu. Ale determinacja była większa niż przeszkody. **„Jak nie zdążyłem na trening, to szedłem gdzie indziej – byle trenować” – opowiada.**

Boks nauczył go **discypliny i wytrwałości.** Choć sam nie ukrywa, że to sport trudny i – jego zdaniem – nie zawsze sprawiedliwy. Karierę przerwał wypadek w wojsku. Podczas transportu wojskowego doszło do kolizji, w której został poważnie ranny. Po długiej rekonwalescencji lekarz doradził mu jednoznacznie – **koniec z boksem.** I choć mógł jeszcze próbować, postawił na zdrowie i rodzinę. Tym bardziej że w tym czasie urodziła się jego córka.

Dziś patrzy na swoje sportowe lata z sentymentem. Jak sam mówi, boks go „ułożył”. **Nauczył zasad, szacunku i tego, żeby w życiu się nie poddawać.**

Ale pan Zbyszek to nie tylko był bokser. To człowiek z pasją – i to bardzo nietypową. Od lat pomaga swojemu bratu w **hodowli gołębi pocztowych.** To nie są zwykłe ptaki – biorą udział w zawodach i potrafią pokonywać setki, a nawet tysiące kilometrów, wracając do domu z różnych zakątków Europy.

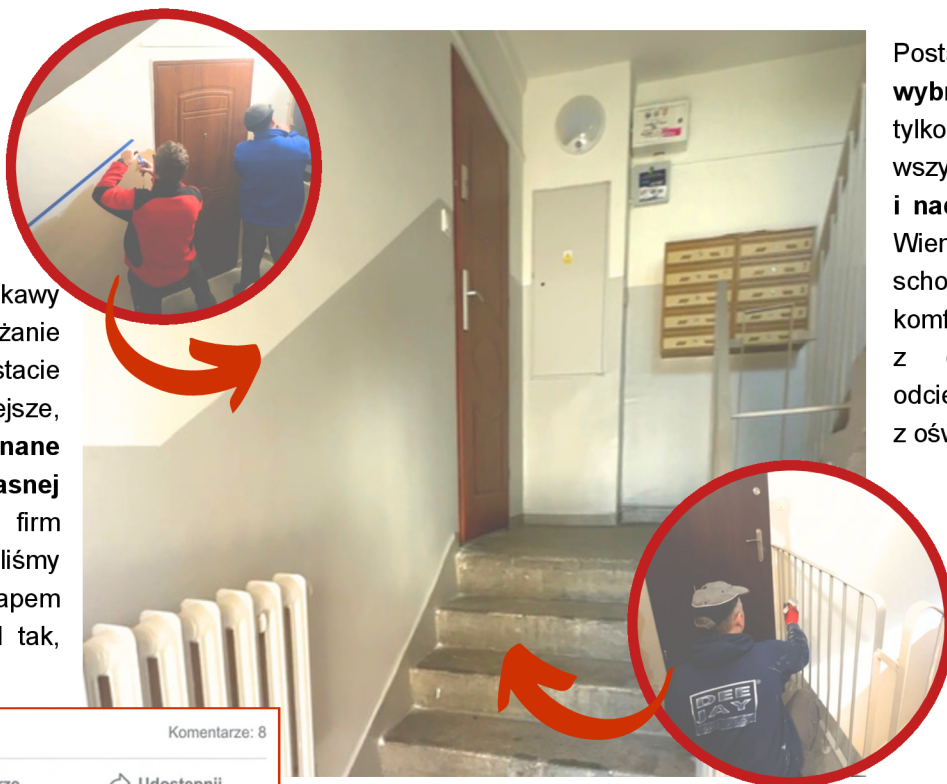


Dziś jego życie płynie spokojniej. Ale wciąż widać w nim dawną energię. **W opowieściach wraca do ringu, do walk, do emocji. A kiedy mówi o gołębiach – w oczach pojawia się ta sama pasja.**

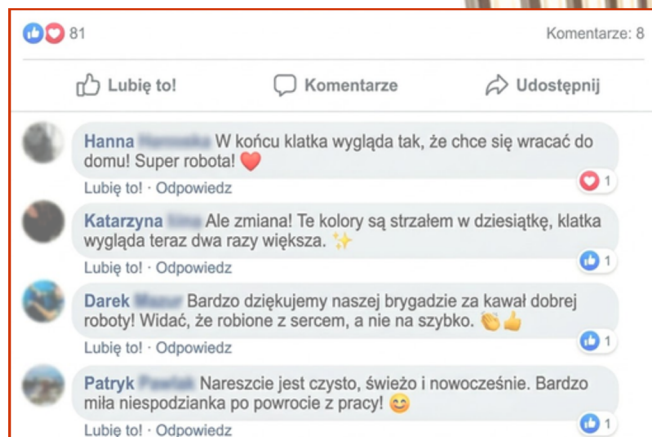
Nasza **brygada** odmienia klatki schodowe!

Choć za oknami przez ostatnie miesiące królowała szarość i niskie temperatury, wewnątrz naszych budynków działo się naprawdę dużo. Zamiast czekać na wiosenne przebudzenie, nasza ekipa remontowa zakasała rękawy i całą zimę poświęciła na odświeżanie przestrzeni, z których korzystacie każdego dnia.

Choć za oknami przez ostatnie miesiące królowała szarość i niskie temperatury, wewnątrz naszych budynków działo się naprawdę dużo. Zamiast czekać na wiosenne przebudzenie, nasza ekipa remontowa zakasała rękawy i całą zimę poświęciła na odświeżanie przestrzeni, z których korzystacie każdego dnia. Co najważniejsze, wszystkie te prace zostały **wykonane w całości siłami naszej własnej brygady**, bez angażowania firm zewnętrznych. Dzięki temu mieliśmy pełną kontrolę nad każdym etapem malowania, dbając o każdy detal tak, jak robi się to u siebie w domu.



Postawiliśmy na **starannie wybrane kolory**, które miały nie tylko odświeżyć ściany, ale przede wszystkim **rozjaśnić wnętrza i nadać im nowoczesny wygląd**. Wiemy, że estetyka klatek schodowych ma ogromny wpływ na komfort codziennego życia, dlatego z dużą uwagą dobieraliśmy odcienie, które najlepiej współgrają z oświetleniem w naszych blokach.



Największą nagrodą za ten zimowy trud są dla nas reakcje mieszkańców. Z ogromną radością czytamy **Wasze opinie w mediach społecznościowych**, gdzie pod zdjęciami odnowionych wnętrz pojawiło się mnóstwo ciepłych słów. Facebookowe podziękowania i pozytywne komentarze są dla naszych pracowników najlepszym dowodem na to, że praca własnej ekipy była strzałem w dziesiątkę. **Cieszymy się, że efekt końcowy spotkał się z tak dobrym odbiorem i że wspólnie możemy dbać o wygląd naszego otoczenia.** Dziękujemy za każde miłe słowo oraz za wyrozumiałość podczas trwania prac malarskich.

#JesteśmyDlaWas

Nasza Spółdzielnia z nominacją do ogólnopolskiego **Lauru Spółdzielczości**

Nasza Spółdzielnia otrzymała nominację do prestiżowej nagrody gospodarczej Laur Spółdzielczości, przyznawanej przez **Europejski Ośrodek Rozwoju Gospodarki** oraz **Dziennik Gazetę Prawną**. To wyjątkowe wyróżnienie potwierdza, że standardy zarządzania, jakie wprowadzamy na naszym osiedlu, są dostrzegane i doceniane w skali całego kraju.

Kapituła konkursu zwróciła szczególną uwagę na **skuteczność realizowanych przez nas remontów** oraz **wdrażanie nowoczesnych kanałów komunikacji z mieszkańcami**. Doceniono również naszą transparentność oraz dbałość o tworzenie bezpiecznego i przyjaznego miejsca do życia. Nominacja ta jest dla nas potwierdzeniem, że obrany kierunek modernizacji przynosi realne efekty.

Cieszymy się, że nasze wspólne otoczenie **zmienia się na lepsze i zyskuje uznanie ekspertów**. Sukces ten dedykujemy wszystkim Mieszkańcom, bo to Państwa zaufanie pozwala nam budować nowoczesną Spółdzielnię. Z niecierpliwością czekamy na ostateczny werdykt i dziękujemy za wsparcie, które motywuje nas do dalszej pracy.



Bądź na bieżąco
Zeskanuj i wejdź
na nasz Facebook!



www.facebook.com/konstantynowskasm



Idealne miejsce do zamieszkania lub inwestycji
w dynamicznie rozwijającej się części Łodzi
- na Polesiu. KLUCZE W IV KWARTALE 2026 r.
Zadzwoń i umów się na spotkanie 727 727 903



KAROLEWSKA 60



INFORMACJA DLA MIESZKAŃCÓW

Przypominamy, że piwnica oraz klatka schodowa stanowią drogę ewakuacyjną i pożarową (ppož.).



ZABRANIA SIĘ:

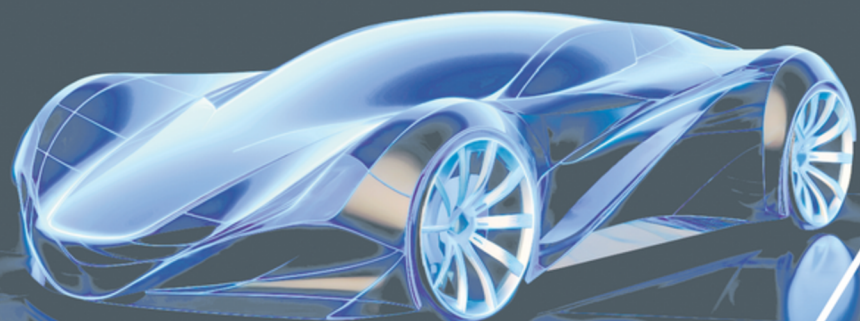
- zastawiania przejść,
- przechowywania rowerów, mebli, hulajnóg itp.
- składowania materiałów łatwopalnych oraz innych przedmiotów stwarzających zagrożenie dla bezpieczeństwa mieszkańców.

Pozostawione przedmioty utrudniają ewakuację i działania służb ratunkowych oraz stanowią zagrożenie pożarowe.



KROS

OKRĘGOWA STACJA KONTROLI POJAZDÓW



a także **SERWIS SAMOCHODOWY**

DWA STANOWISKA!

KONSTANTYNÓW ŁÓDZKI, SREBRZYŃSKA 5/7; TEL: +48 42 211 10 59

Kolejne bloki z nowymi domofonami

Harmonogram wymiany domofonów na rok 2026

W trosce o Państwa bezpieczeństwo i komfort, nasza Spółdzielnia realizuje kolejny krok w modernizacji osiedlowej infrastruktury. Z przyjemnością informujemy o rozpoczęciu II etapu wymiany wysłużonych domofonów na nowoczesne systemy cyfrowe.



DOMOFONY

Dotychczasowe instalacje, ze względu na wiek, coraz częściej ulegały awariom, co stawało się uciążliwe w codziennym użytkowaniu. Nowe urządzenia to przede wszystkim **gwarancja niezawodności, czysty dźwięk oraz estetyczny wygląd**, który odświeży wizerunek naszych klatek schodowych. Co najważniejsze – nowoczesny system znacząco podniesie poziom bezpieczeństwa, skutecznie ograniczając dostęp do budynków osobom niepowołanym.

Gdzie zaplanowano prace?

Inwestycja prowadzona **jest etapowo, aby zapewnić sprawny przebieg prac**. W bieżącym roku harmonogram obejmuje budynki przy ulicach:

- **Zgierskiej 30, 32, 34, 36, 38 i 40**
- **Narutowicza 2 i 4**

Mieszkańców pozostałych bloków uspokajamy i prosimy o cierpliwość – obecne działania to **element szerszej strategii unowocześniania naszego osiedla**. W kolejnych latach sukcesywnie będziemy obejmować wymianą następną adresy.

Przypominamy również, że **koszty instalacji oraz nowych urządzeń są w całości pokrywane z funduszy Spółdzielni**, a po zakończeniu prac otrzymają Państwo nowe kody dostępu i klucze zbliżeniowe.



Realizacja inwestycji wiąże się z krótką wizytą instalatorów w Państwa mieszkaniach w celu montażu nowych słuchawek wewnętrznych. **O dokładnych terminach prac w poszczególnych kłatkach będziemy informować z wyprzedzeniem poprzez ogłoszenia na tablicach informacyjnych.**

Prosimy o wyrozumiałość na czas trwania prac. Wierzymy, że nowe, bezawaryjne domofony szybko wynagrodzą Państwu te drobne, przejściowe niedogodności. Wspólnie budujemy bezpieczniejsze i nowocześniejsze osiedle!



Wszystkie zinwentaryzowane dziury oraz uszkodzenia nawierzchni zostały **skutecznie uzupełnione**, co przywróciło pełną przejezdność dróg dojazdowych oraz wjazdów na osiedlowe parkingi. Dzięki tym działaniom komfort codziennego przemieszczania się po terenie naszych zasobów uległ znaczącej poprawie, a zagrożenie uszkodzenia podwozi samochodów zostało wyeliminowane.

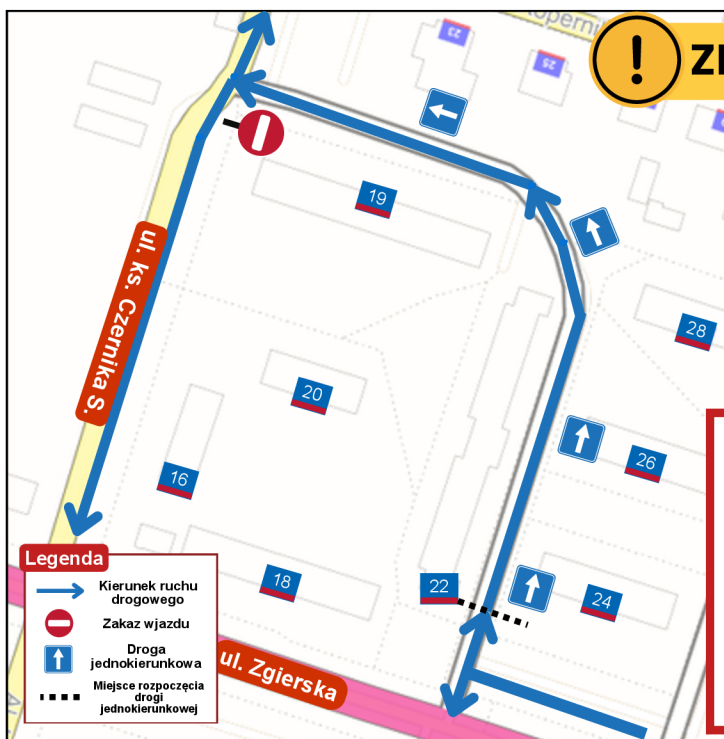
Zastosowana podczas robót technologia zapewnia trwałe związanie masy z podłożem, co przy obecnych, sprzyjających warunkach atmosferycznych gwarantuje wysoką jakość wykonanych prac. Naszym priorytetem było nie tylko doraźne załatwienie dziur, ale przede wszystkim **skuteczne zabezpieczenie asfaltu przed dalszą degradacją w nadchodzących miesiącach**.

Wiosenne porządki na drogach

Ruszamy z naprawą ubytków po zimie!

Za nami wymagająca, mroźna zima, która wystawiła na ciężką próbę nie tylko nas, ale również infrastrukturę naszego osiedla. Nagłe wahania temperatur oraz wielokrotne zamarzanie i rozmarzanie wody w szczelinach nawierzchni doprowadziły do powstania licznych ubytków na naszych drogach wewnętrznych. Wiedząc, że jazda po uszkodzonym asfalcie to wątpliwa przyjemność i realne zagrożenie dla Państwa pojazdów, **przeprowadziliśmy intensywną akcję naprawczą na terenie całej Spółdzielni**.





ZMIANA ORGANIZACJI RUCHU!

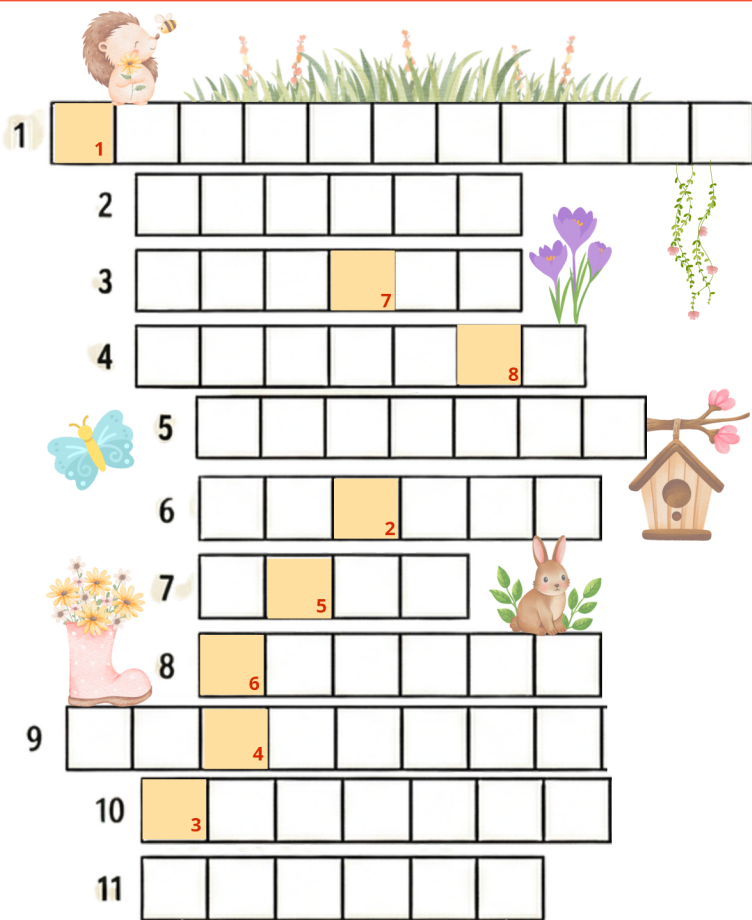
Z dniem 2 kwietnia 2026 roku na terenie naszej nieruchomości wchodzi w życie stała zmiana organizacji ruchu. To ważny krok, o którym zdecydowali sami mieszkańcy w drodze głosowania.

Reorganizacja jest bezpośrednią odpowiedzią na potrzeby zgłoszone w ankietach. To Państwa głosy wskazały na konieczność uporządkowania ruchu, aby nasze najbliższe otoczenie stało się **bezpieczniejsze i bardziej drożne**. Dzięki temu wprowadzone rozwiązania nie są ogólnym nakazem, lecz realizacją woli większości osób zamieszkujących przyległe bloki.

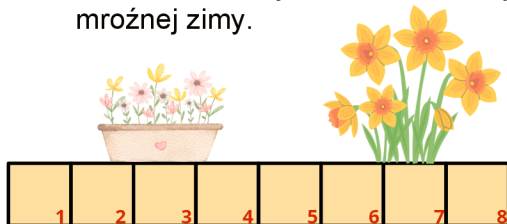
Główne zmiany dotyczą wjazdów od stron ul. Czernika oraz ul. Zgierskiej.

Prosimy o wnikliwe zapoznanie się z nowymi zasadami oraz dołączoną do ogłoszenia mapką sytuacyjną. **Apelujemy również o zachowanie szczególnej ostrożności** w pierwszym okresie obowiązywania zmian i **zwracanie uwagi na nowe oznakowanie**. Dziękujemy wszystkim mieszkańcom, którzy poprzez udział w ankiecie przyczynili się do wypracowania tych rozwiązań. Wspólnie dbamy o porządek na naszych drogach wewnętrznych.

KRZYŻÓWKA NUMERU



1. Biały dzwoneczek, który wygrywa pojedynek z mrozem.
2. Czerwone szcudła brodzące po podmokłych łąkach.
3. Fioletowy kielich, który otwiera się na tatrzańskich polanach.
4. Pierwszy w roku wielki test dla ogrodowych grillów.
5. Przycięta duma ogrodnika, pachnąca świeżością po skoszeniu.
6. Największa gwiazda, która wiosną pracuje na nadgodziny.
7. Roślinne „pudełko”, w których natura ukryła nowe życie.
8. Niebo wylewające wodę na spragnione korzenie.
9. Puszysta lotniczka w żółto-czarnym mundurku.
10. Skrawek ziemi, na którym kwiaty stoją w karnym szeregu.
11. Zielona rewolucja, która obala rządy mroźnej zimy.



Spółdzielcze

Bezpośrednie zagrożenie zdrowia i życia

Numer ratunkowy: **112**
Straż Miejska: **42 211 15 17**
Policja: **997**
Pogotowie: **999**
Straż pożarna: **998**

Telefony awaryjne

(bezpłatne, czynne całą dobę)
Pogotowie energetyczne: **991**
Pogotowie gazowe: **992**
Pogotowie ciepłownicze: **993**
Pogotowie wodno-kanalizacyjne: **994**

Ważne telefony dla KSM

DANE TELEADRESOWE
Piłsudskiego 32
95-050 Konstąntynów Łódzki

42 211 14 34

42 211 14 66

fax: 42 211-10-09

ZGŁASZANIE AWARII

42 211 12 01

od 15.00 do 7.00 oraz święta i w dni wolne od pracy:
572009802

DZIAŁ TECHNICZNY

42 211 12 01

DZIAŁ OBSŁUGI MIESZKAŃCÓW

42 211 14 34
wew.: 19

SEKRETARIAT

42 211 14 34

CZYNOSZE

42 211 14 34
wew.: 17

ZARZĄD SPÓŁDZIELNI

42 211 14 34

fax 42 211 10 09

EMAIL:

sekretariat@konstantynowskasm.pl

Zeskanuj i wejdź na nasz Facebook!



facebook.com/
konstantynowskasm

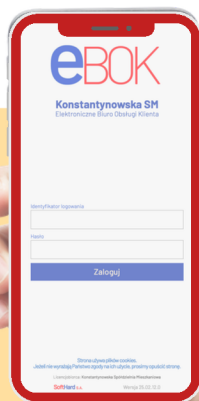
Nasza strona internetowa:



konstantynowskasm.pl

Wydawca:

Konstantynowska Spółdzielnia Mieszkaniowa,
Piłsudskiego 32, 95-050
Konstantynów Łódzki



Założ Elektronicznego Biura Obsługi Klienta eBOK i załatwiasz sprawy online!

Chcesz mieć wgląd w opłaty i ważne informacje o lokalu 24/7, bez wychodzenia z domu? Największą zaletą Elektronicznego Biura Obsługi Klienta jest dostęp do danych w dowolnym czasie i miejscu.

Jak zacząć? To proste! **Odwiedź nas osobiście w biurze KSM, aby jednorazowo zweryfikować dane i odebrać swoje hasło startowe.** Korzystanie z systemu jest całkowicie bezpłatne. Oszczędzaj czas i trzymaj rękę na pulsie!